

Notice d'utilisation

Piloter son réseau avec un Smartphone ou une tablette numérique avec l'application « JMRI »

1. Pré-requis	1	4. Menus	4
a. Fonctionnalités	1	5. Utilisation	5
b. Avoir installé et paramétré DecoderPro	1	a. Commander une locomotive.....	5
c. Disposer d'un routeur Wifi.....	2	b. Sélectionner une locomotive.....	5
d. Disposer d'un Smartphone	2	c. Ajouter manuellement une locomotive.....	5
e. Connecter le Smartphone au réseau Wifi	2	d. Affichage des fonctions	6
2. Téléchargement	3	e. Affecter le nom des fonctions	6
3. Connexion	3	f. Commande d'une « UM » - Unité multiple	7
		g. Console pour commander plusieurs locomotives..	8
		h. Menu « Préférences »	8

L'objectif est de proposer une présentation pour une prise en main rapide de l'application « JMRI » pour Smartphone et tablette numérique pour piloter un réseau avec le logiciel « DecoderPro ® ». Toutes les fonctions de l'application « JMRI » ne sont pas présentées.

1. Pré-requis

a. Fonctionnalités

L'application développée pour le logiciel « DecoderPro ® » est un système de contrôle de réseau de modélisme ferroviaire. « JMRI » est le nom de l'application à installer pour piloter le réseau à l'aide d'un Smartphone ou d'une tablette numérique.

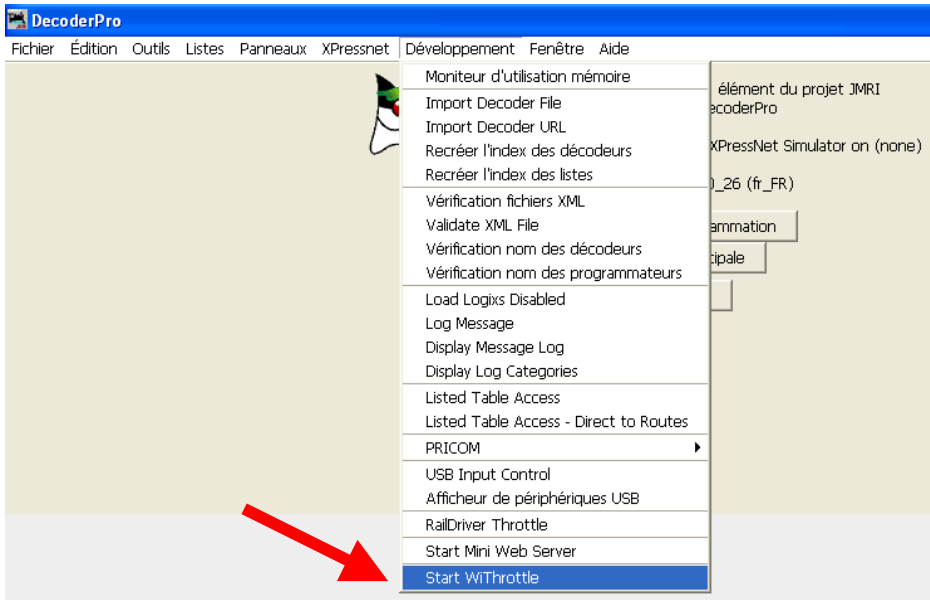
L'application « JMRI » fonctionne avec toutes les stations de commande pris en charge par « DecoderPro ». L'application propose les fonctionnalités suivantes :

- Présentation des locomotives par images,
- Commande de 27 fonctions et des lumières (F0),
- Déverrouillage et le démarrage de la centrale numérique,
- Commandes des aiguillages, itinéraires,...

b. Avoir installé et paramétré DecoderPro

Il est nécessaire d'avoir installé et configuré sur un ordinateur le logiciel « DecoderPro ». Il est conseillé d'avoir réussi à faire circuler une locomotive à l'aide de l'interface proposée par le logiciel

Il faut ensuite lancer l'application »WiThrottle » de « DecoderPro.



L'adresse IP de l'ordinateur servant de serveur s'affiche et le bouton « Marche » doit être au vert. Cliquer dessus si nécessaire pour changer la couleur et activer le serveur.

Notez l'adresse IP du serveur.

c. Disposer d'un routeur Wifi

L'ordinateur où est installé le logiciel « DecoderPro » doit être relié à un réseau informatique et connecté à un routeur Wifi. Les box des fournisseurs d'accès Internet dispose de cette fonctionnalité. La connexion par Wifi doit être activée sur le routeur.

d. Disposer d'un Smartphone

Il est nécessaire de disposer d'un Smartphone ou d'une tablette numérique disposant d'une connexion par Wifi.

e. Connecter le Smartphone au réseau Wifi

La tablette numérique ou le Smartphone doit être connecté au réseau Wifi. Il est parfois nécessaire d'avoir un mot de passe pour se connecter.

Bien vérifier que le Smartphone est relié au réseau Wifi où est connecté l'ordinateur. Le symbole ci-dessous doit être actif.



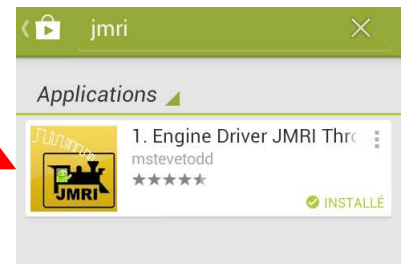
2. Téléchargement

L'application pour Android peut être téléchargée GRATUITEMENT depuis le site Internet Google Play : <https://play.google.com/store/search?q=&hl=fr>

ou directement depuis le Smartphone en tapant « JMRI » dans l'application Google Play :

Télécharger et installer l'application « JMRI ».

Une fois installée, l'application est présente et prête à fonctionner :



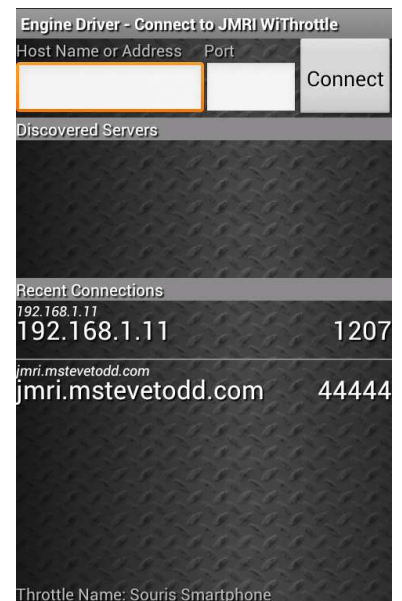
3. Connexion

Pour se connecter lancer, l'application « JMRI ».

Saisir l'adresse IP communiquée ci-dessus par le logiciel « Decoderpro ».

L'application peut reconnaître automatiquement l'adresse IP du serveur où fonctionne le logiciel « JMRI ».

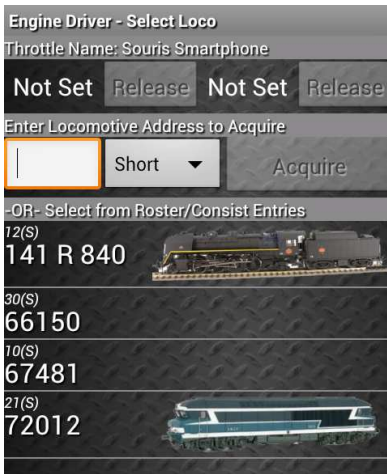
Cliquer sur le bouton « Connect » pour lancer l'application.



4. Menus

Lorsque la connexion est réussie, l'écran ci-contre s'affiche.

Cliquer sur « Press to select » pour sélectionner une locomotive contenue dans la bibliothèque ou pour piloter une locomotive à partir de son adresse (CV1).



En appuyant sur la touche « recherche du Smartphone », un menu apparaît :

- **Turnouts** : Commande des aiguillages
- **Route** : Commande des itinéraires
- **Plus** : Configure les paramètres de la souris



5. Utilisation

a. Commander une locomotive

Pour faire varier la vitesse, utiliser le curseur.

La touche « Forward » permet de faire avancer l'engin dans le sens normal et la touche « Reverse » en sens inverse.

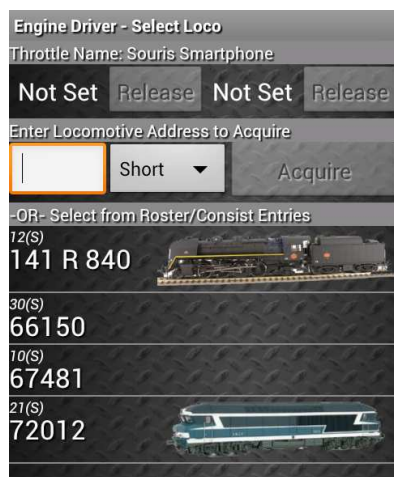
La valeur de la vitesse varie de 0 à 99.

Pour arrêter, la locomotive, appuyer sur le bouton « STOP ».

Les fonctions actives sont affichées avec un trait « Vert ».



b. Sélectionner une locomotive



Pour changer de locomotive, appuyer sur le nom de la locomotive.

La liste des locomotive enregistrée apparaît avec l'adresse du CV1.

Les images correspondent aux visuels paramétrés avec le logiciel « DecoderPro ».

L'adresse CV1 est affichée au dessus du nom de la locomotive.

Cliquer sur l'image de la locomotive désirée pour prendre le commande ou saisir l'adresse de la locomotive dans le champ prévu à cet effet.

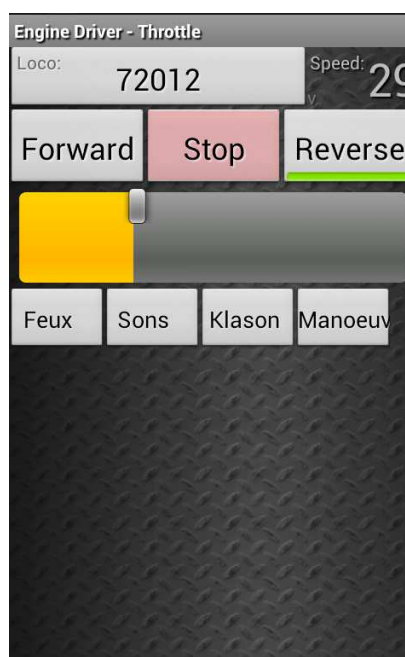
c. Ajouter manuellement une locomotive

Saisir l'adresse de la locomotive dans le champ prévu à cet effet : ceci peut être une adresse courte ou une adresse longue. Cliquer ensuite sur le bouton « Acquire » pour piloter la locomotive.

d. Affichage des fonctions

Les boutons des fonctions peuvent être affichés de 2 manières :

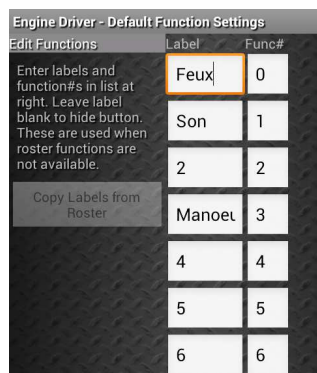
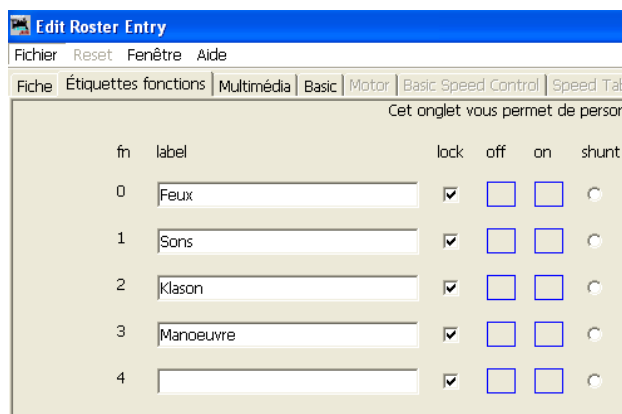
- Liste des 27 fonctions même si elles ne sont pas actives ;
- Liste des fonctions configurées dans « DecoderPro ».



e. Affecter le nom des fonctions

Pour affecter le nom des fonctions actives, il faut configurer le logiciel « DecoderPro ».

Seules les fonctions définies seront affichées.



Pour nommer les fonctions par défaut, il faut aller dans le menu « Plus » puis « Fonctions Default » à l'aide la touche « recherche du Smartphone ».

f. Commande d'une « UM » - Unité multiple

Il est possible réaliser une UM en quelques clics avec « JMRI ».

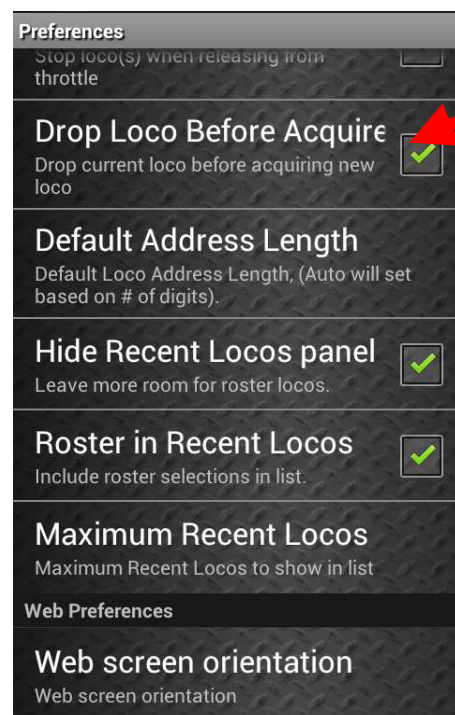
Il faudra s'assurer au préalable des paramètres de configuration des engins pour éviter que l'un des engins peinent plus qu'un autre :

- même sens de marche,
- même vitesse d'accélération,
- même vitesse de décélération,
- même vitesse maximale,
- ...

Il est possible mettre en UM plusieurs adresses (CV1).

Il faut modifier au préalable le paramètre « Drop Loco Before Acquire » à partir du menu « Plus » puis « Préférences » accessible à l'aide la touche « recherche du Smartphone ».

- Drop Loco Before Acquire « **Activé** »: pas d'UM possible
- Drop Loco Before Acquire « **Désactivé** »: Ajout des locomotives dans la sélection pour réaliser l'UM. Pour supprimer l'UM, cliquer sur le bouton « Release »

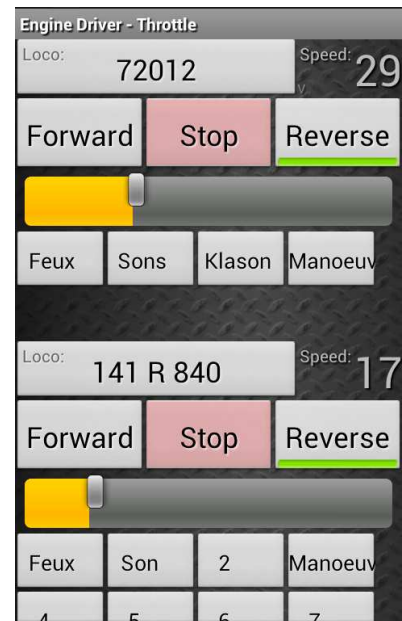


g. Console pour commander plusieurs locomotives

Il est possible d'avoir une interface avec l'affichage de plusieurs locomotives, idéal pour réaliser des manœuvres par exemple.

Il faut modifier le paramètre « Display One Throttle » à partir du menu « Plus » puis « Préférences » accessible à l'aide la touche « recherche du Smartphone ».

L'option décochée permet d'afficher plusieurs adresses de locomotives.



h. Menu « Préférences »

A partir du menu « Plus » puis « Préférences » accessible à l'aide la touche « recherche du Smartphone », il est possible d'avoir accès à d'autres options comme le sens d'affichage (Portrait / Paysage).